



# DEPAYZ' ARTS

LA SEINE-ET-MARNE EN FESTIVAL  
DU 27 AU 31 DÉCEMBRE 2008

[www.depayszarts.com](http://www.depayszarts.com)

CONSEIL GÉNÉRAL DE SEINE ET MARNE

## Dossier de presse

**ANOUS**  
Le magazine urbain

**Télérama**  
Le magazine

le nouveau  
**Paris**  
Ile-de-France

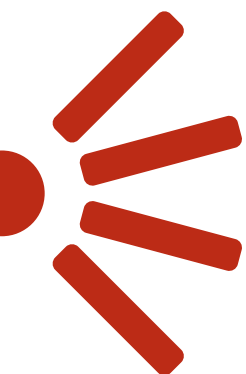
  
Conseil Général  
**SEINE &  
MARNE**

**DÉPAYZ' ARTS,**  
UN NOUVEAU FESTIVAL,  
ACCESSIBLE  
À TOUS, FIN DÉCEMBRE,  
DANS DES PAYSAGES  
EXCEPTIONNELS  
SUR 5 SITES DE  
SEINE-ET-MARNE  
AVEC DES ARTISTES  
CONNUS OU  
PROMETTEURS  
DU THÉÂTRE,  
DU CIRQUE,  
DES ARTS PLASTIQUES,  
DES ARTS DE LA RUE,  
DE LA DANSE,  
DES PROJECTIONS,  
DES MISES EN LUMIÈRE,  
DE LA MUSIQUE,  
POUR UN AUTRE  
REGARD SUR  
UN TERRITOIRE...

[www.depayszarts.com](http://www.depayszarts.com)

## SOMMAIRE

<b>I. L'ESSENTIEL DE DEPAYZ' ARTS</b>	<b>P 4</b>
<b>A.</b> Communiqué de presse	P 5
<b>B.</b> Demandez le programme !	P 4
<b>C.</b> Les chiffres clés	P 7
<b>II. AUX ORIGINES DE DEPAYZ' ARTS</b>	<b>P 8</b>
<b>A.</b> 3 questions à Vincent Eblé, Président du Conseil général	P 9
<b>B.</b> Le mot de José Manuel Gonçalves, co-directeur artistique	P 10
<b>C.</b> La politique culturelle du Conseil général de Seine-et-Marne	P 11
<b>III. UNE PROGRAMMATION 2008 RICHE EN ÉMOTIONS</b>	<b>P 16</b>
<b>A.</b> DEPAYZ' ARTS : Les 5 sites 2008	P 17
<b>B.</b> DEPAYZ' ARTS : Des compagnies et des artistes de tous horizons	P 18
<b>C.</b> Renseignements pratiques	P 31
Se renseigner	
Réserver	
Faire du tourisme	P 33
<b>IV. PARTENAIRES 2008 ET REMERCIEMENTS</b>	<b>P 34</b>



# L'essentiel de **DEPAYZ'ARTS**

Communiqué de presse  
Demandez le programme !  
Les chiffres clés du festival

## COMMUNIQUÉ DE PRESSE

Le Conseil général de Seine-et-Marne lance la 1<sup>ère</sup> édition du festival Dépayz' arts qui rayonnera sur tout le territoire à travers trois éditions 2008, 2009 et 2010. Son objectif est de présenter les créations d'artistes de tous horizons dans des paysages exceptionnels sur 5 sites originaux de Seine-et-Marne. Du théâtre, du cirque, des arts plastiques, des arts de la rue, des projections, des mises en lumière, de la musique... pour un autre regard sur le territoire.

> **SURPRENDRE** : 5 sites du département vont être transformés pour se révéler au public sous un nouveau jour : sites naturels ou urbains, culturels ou industriels, modernes ou anciens, en activité ou désaffectés...

> **UN DÉFI** : la programmation artistique, avec des créations originales, est ambitieuse : séduire en interprétant des espaces majoritairement extérieurs grâce à des interventions artistiques variées (mise en lumière, musique, projection d'images, mises en scène, spectacles, plasticiens, arts de la rue et du cirque...).

> **GRATUIT** : en famille ou entre amis, le public aura accès à tous les spectacles gratuitement et sur réservation. Cet événement illustre ainsi la volonté du Conseil général de Seine-et-Marne de créer un rendez-vous artistique et fédérateur d'envergure pour prolonger l'esprit de Noël jusqu'à la célébration du Nouvel An, point d'orgue du festival.

## LES RENDEZ-VOUS :

Du 27 au 31 décembre

### DU 27 AU 30 DÉCEMBRE

« LA VILLE AUX 26 COULEURS » À L'USINE LEROY SAINT-FARGEAU-PONTHIERRY.

Danse, installations plastiques et déambulations spectaculaires par la Cie Beau Geste, le collectif ZUR et Bernard Pras. Cette usine conserve l'unique machine à fabriquer du papier peint en 26 couleurs. Demeurant un lieu mythique de la ville, le site, actuellement fermé au public, est classé Monument historique.

« LA TOUR DU MONDE À 360 ° » DANS L'IMMEUBLE « PLEIN CIEL » DU MÉE-SUR-SEINE.

Projection d'images et de lumière par Laurent Ungerer et le collectif c-album et spectacle déambulatoire par le collectif des arts de la rue Opéra Pagai. Cet immeuble, reflet de la diversité de la ville, fut construit, en partie, par un élève de Le Corbusier.

« GRANDEUR NATURE » AUX CARRIÈRES DE SILICE D'ORMESSON.

Spectacle équestre, parcours sonore et projections par le Théâtre du Centaure. Les carrières de silice seront exceptionnellement ouvertes au public.

Faites de sable blanc, elles révèlent une lumière naturelle incroyable.

« LES SENS DE LA VISITE » AU CHÂTEAU DE BLANDY-LES-TOURS.

Installations architecturales et sensorielles par Felice Varini et Krijn de Koning. Ce château-fort, construit entre les XII<sup>e</sup> et XIV<sup>e</sup> siècles, monument historique, a réouvert ses portes au public en septembre 2007 grâce aux travaux entrepris par le Conseil général.

### LE 31 DÉCEMBRE

« LA NUIT DU PREMIER JOUR » AU DOMAINE DE FONTAINEBLEAU.

Installations de feu par la Cie Carabosse, création musicale de Didier Lockwood, Fanfares des USA, de Roumanie et de France, première sortie Européenne du DJ argentin Sonido Martinez.

Et autres surprises plastiques et circassiennes... Ce château, datant de la Renaissance, a accueilli les plus grands souverains français. L'enceinte des Héronnières sera exceptionnellement ouverte au public.

Dépayz' arts vous donne rendez-vous pendant 3 ans (2008, 2009, 2010), pour découvrir des créations originales dans des paysages seine-et-marnais dans leur plus grande diversité – ruraux, urbains, industriels, patrimoniaux, naturels...

Le festival Dépayz' arts est organisé par le Conseil général de Seine-et-Marne. Coordination générale : Claire Germain. Il est conçu et mis en œuvre par Made In Productions. Co-directeurs : Pierre Colomer Vincent Eches, José Manuel Gonçalves.

### CONTACTS PRESSE

**Façon de penser** : Florence Rosenfeld – 01 55 33 15 22 / 06 07 01 65 65 – [florence@facondepenser.com](mailto:florence@facondepenser.com)

Aurore Chotard – 01 55 33 15 20 – [aurore@facondepenser.com](mailto:aurore@facondepenser.com)

**Conseil Général** : Nadia Deghirmendjian – 01.64.14.71.15 – 06 74 53 66 15 [nadia.deghirmendjian@cg77.fr](mailto:nadia.deghirmendjian@cg77.fr)

## DEMANDEZ LE PROGRAMME !

« **DEPAYZ' ARTS** » associe la présence d'artistes connus aux côtés d'artistes émergents. Les œuvres proposées instaurent des rapports nouveaux entre le public et le territoire.

Elles éveillent la curiosité, invitent les spectateurs à se rendre sur un site afin de le découvrir ou de le redécouvrir sous un jour tout à fait exceptionnel.

Les œuvres et spectacles proposés lors du festival subliment les paysages. Ils rendent visibles la beauté, la singularité et la magie des lieux grâce à la création. Les performances artistiques ré-interprètent, modifient et donc décalent les sites choisis.

Le promeneur sera dérangé, charmé, surpris par l'intégration d'une œuvre ou d'un spectacle dans son champ de vision.

Enfin, les propositions artistiques révèlent la singularité des sites choisis en les transformant, en les parant d'atours inhabituels. Elles leur offrent un nouveau visage, provoquant un regard, une perception et une attention renouvelée de la part de tous les publics.

**Tous les spectacles sont gratuits, l'\*** signale une réservation nécessaire au **0810 811 877** (prix d'un appel local)

	USINE LEROY SAINT-FARGEAU- PONTHERRY	IMMEUBLE PLEIN CIEL LE MEE-SUR-SEINE	CARRIÈRE DES VIEILLES VIGNES ORMESSON	CHÂTEAU BLANDY-LES- TOURS	DOMAINE DU CHÂTEAU FONTAINEBLEAU
<b>SAM 27 DÉC 08</b>	<b>ANAMORPHOSE</b> BERNARD PRAS RÉVÉLATION À 19H  <b>TRANSPORTS EXCEPTIONNELS</b> COMPAGNIE BEAU GESTE 17H00 - 17H30 DEVANT LA MAIRIE  <b>DÉAMBULATION</b> ÉCOLE DU CIRQUE DE ROSNY 17H30 DÉPART DE LA MAIRIE  <b>PALARBRES</b> COLLECTIF ZUR 5 REPRÉSENTATIONS À PARTIR DE 19H TOUTES LES HEURES	<b>SAFARI INTIME</b> OPERA PAGAI 6 REPRÉSENTATIONS À PARTIR DE 19H TOUTES LES 15 MIN   <b>PROJET PLEIN CIEL</b> C-ALBUM DE 18H À 22H SÉQUENCES DE 15MN	<b>LES LARMES DE SILICE</b> <sup>TRK</sup> THÉÂTRE DU CENTAURE 2 REPRÉSENTATIONS 20H ET 22H	<b>LES SENS DE LA VISITE</b> FELICE VAZINI ET KRJUN DE KONING 16H00 - 17H00	
<b>DIM 28 DÉC 08</b>	<b>ANAMORPHOSE</b> BERNARD PRAS 10H00 - 22H00   <b>PALARBRES</b> COLLECTIF ZUR 5 REPRÉSENTATIONS À PARTIR DE 18H TOUTES LES HEURES	<b>SAFARI INTIME</b> OPERA PAGAI 6 REPRÉSENTATIONS À PARTIR DE 17H TOUTES LES 15 MIN   <b>PROJET PLEIN CIEL</b> C-ALBUM DE 18H À 22H SÉQUENCES DE 15MN	<b>LES LARMES DE SILICE</b> <sup>TRK</sup> THÉÂTRE DU CENTAURE 2 REPRÉSENTATIONS 20H ET 22H	<b>LES SENS DE LA VISITE</b> FELICE VAZINI ET KRJUN DE KONING 16H00 - 17H00	
<b>LUN 29 DÉC 08</b>	<b>ANAMORPHOSE</b> BERNARD PRAS 10H00 - 22H00   <b>PALARBRES</b> COLLECTIF ZUR 5 REPRÉSENTATIONS À PARTIR DE 18H TOUTES LES HEURES	<b>SAFARI INTIME</b> OPERA PAGAI 6 REPRÉSENTATIONS À PARTIR DE 17H TOUTES LES 15 MIN   <b>PROJET PLEIN CIEL</b> C-ALBUM DE 18H À 22H SÉQUENCES DE 15MN	<b>LES LARMES DE SILICE</b> <sup>TRK</sup> THÉÂTRE DU CENTAURE 2 REPRÉSENTATIONS 20H ET 22H	<b>LES SENS DE LA VISITE</b> FELICE VAZINI ET KRJUN DE KONING 16H00 - 17H00	
<b>MAR 30 DÉC 08</b>	<b>ANAMORPHOSE</b> BERNARD PRAS 10H00 - 22H00   <b>PALARBRES</b> COLLECTIF ZUR 5 REPRÉSENTATIONS À PARTIR DE 18H TOUTES LES HEURES	<b>PROJET PLEIN CIEL</b> C-ALBUM DE 18H À 22H SÉQUENCES DE 15MN	<b>LES LARMES DE SILICE</b> <sup>TRK</sup> THÉÂTRE DU CENTAURE 2 REPRÉSENTATIONS 20H ET 22H	<b>LES SENS DE LA VISITE</b> FELICE VAZINI ET KRJUN DE KONING 16H00 - 17H00	
<b>MER 31 DÉC 08</b>				<b>LES SENS DE LA VISITE</b> FELICE VAZINI ET KRJUN DE KONING 16H00 - 17H00	<b>LA NUIT DU PREMIER JOUR</b> DIDIER LOCKWOOD COMPAGNIE CARABOSSE FANFARES DU MONDE DJ SONIDO MATINES 23H00 - 03H00

Tous les spectacles sont gratuits

\*sur réservation au 0810 811 877 (prix d'un appel local)

## LES CHIFFRES CLÉS DU FESTIVAL

### DEPAYZ' ARTS 2008 C'EST :

**5** sites

**5** villes

**12** compagnies

**170** artistes

**150** techniciens

**150** bénévoles et volontaires

**20** chevaux

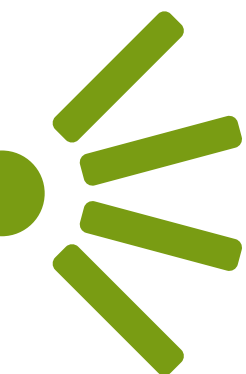
**800** baigneurs

**2 500** maillots de bain, peignoirs et tongs

**12** stères de bois

**600 000** programmes

**4 000** bougies



## Aux origines de **DEPAYZ'ARTS**

DEPAYZ'ARTS : Un concept singulier et original

3 questions à Vincent Eblé, Président du Conseil général de Seine-et-marne

Le mot de José Manuel Gonçalves, co-directeur artistique

La politique culturelle du Conseil général



### 3 QUESTIONS À VINCENT EBLÉ, PRÉSIDENT DU CONSEIL GÉNÉRAL

#### **Quel est le concept de ce festival Depayz'arts ?**

Le concept de « Dépayz'arts, la Seine-et-Marne en festival » est simple et unique en France : les artistes sélectionnés donnent leur lecture, leur vision, souvent décalée, du département et de ses paysages. Cinq sites ont été retenus pour cette première édition : historiques (Blandy-les-Tours, Fontainebleau), naturels (carrières de silice à Ormesson), contemporains (immeuble Plein Ciel au Mée-sur-Seine), ou industriels (ancienne usine Leroy à Saint-Fargeau-Ponthierry). Il s'agit de montrer aux Seine-et-Marnais, aux Franciliens, - et pourquoi pas à un public national et voire international-, combien les arts vivants (danse, musique, théâtre, cirque, arts de la rue...) ainsi que les arts plastiques peuvent sublimer la diversité des richesses seine-et-marnaises. Cette valorisation des paysages est le fil rouge de Dépayz'arts : elle se retrouvera dans les prochaines éditions annuelles avec des sites du nord et de l'est du département.

#### **Pourquoi le Festival Dépayz'arts ?**

Dépayz'arts va nous parler de culture et de création. Il va également nous faire découvrir une nouvelle Seine-et-Marne, celle des artistes d'aujourd'hui.

Ce nouveau Festival veut contribuer à changer l'image de notre département. C'est de l'argent investi au service d'un événement festif, profitable aux Seine-et-Marnais. Bien sûr pour les artistes, techniciens et professionnels travaillant pour l'événement, mais notamment aussi pour le secteur de l'hôtellerie et de la restauration. En montrant les richesses et le rayonnement du département, Dépayz'arts peut renforcer la fierté d'appartenance des Seine-et-Marnais. Il y a une petite part de pari, mais nous y croyons très fort. Même en période de contraintes économiques et financières, la culture n'est pas un luxe mais un droit pour tous et un investissement pour l'avenir.

#### **Un Festival pour qui ?**

Le public de Dépayz'arts sera large et très varié : seine-et-marnais d'abord, franciliens et touristes, nombreux à cette période. Qui dit grand nombre ne dit pas médiocrité : nous allons donner à voir le meilleur de la création artistique contemporaine, à tous, de façon originale, libre et gratuite. Cette exigence d'accessibilité et de qualité est un axe fort de la politique culturelle du Conseil général. Le choix de la période, entre Noël et le Nouvel an, procède d'une démarche originale de solidarité. Par ces temps moroses, où les plus fragiles sont souvent oubliés, nous voulons dire qu'il n'y a pas que la consommation dans la vie. Il y a la fête, l'art et le partage, dans des conditions économiques qui permettent à tous d'en bénéficier. Nous voulons aussi profiter de la disponibilité des habitants, moins soumis à la pression professionnelle, entre un Noël familial et une fin d'année plus festive. C'est un événement exceptionnel par son envergure, sa nature et la forte volonté politique qui l'a rendu possible.

**Vincent Eblé, Président du Conseil général de Seine-et-Marne**

## LE MOT DE JOSÉ MANUEL GONÇALVES, CO-DIRECTEUR ARTISTIQUE

### **Pourquoi ce festival est-il vraiment unique ?**

« D'abord par le moment où il a lieu. Choisir la fin d'année, c'est permettre à l'intérêt général et à la puissance publique de réinvestir une époque laissée à l'individuel et au privé.

Ensuite par le choix audacieux des espaces où il aura lieu et par la proposition artistique, à la fois variée et exigeante. Nous avons choisi des artistes réputés au plan national et international. Nous leur avons demandé de créer quelque chose en lien avec les paysages et sites retenus.

Il y a les espaces que l'on croyait connaître et que l'on va pouvoir redécouvrir.

Et puis il y a les sites, comme les carrières de silice d'Ormesson ou les Héronnières à Fontainebleau, dont la réglementation interdit habituellement l'accès.

C'est enfin un vrai pari esthétique qui donne à découvrir des artistes qui prennent des risques.

Enfin n'oublions pas la dimension participative : habitants, associations, communes, département se retrouvent tous embarqués dans une belle aventure commune : une fête conviviale, joyeuse, poétique et pleine de folie douce .»

**José Manuel Gonçalves, assure, avec Pierre Colomer et Vincent Eches,  
la direction artistique, et technique du Festival Dépayz'arts,  
au sein de Made in Productions.**

---

### **LA SEINE ET MARNE C'EST :**

50% du territoire de l'Île-de-France

1,2 millions d'habitants

514 communes dont 2 villes nouvelles

Près de 30% de la population a moins de 20 ans

## **LA POLITIQUE CULTURELLE DU CONSEIL GÉNÉRAL DE SEINE-ET-MARNE :** **FACILITER L'ACCÈS DE TOUS À LA CULTURE, DÉVELOPPER LE DÉPARTEMENT,** **MODERNISER SON IDENTITÉ**

Valoriser la Seine-et-Marne en confrontant le patrimoine et les paysages à la création contemporaine et aux arts vivants, favoriser l'accès à la culture et à la connaissance pour tous, développer les pratiques artistiques, favoriser la création sont les objectifs de la politique culturelle du Conseil général. Persuadés que la culture est un formidable outil d'ouverture et d'épanouissement, et une part essentielle à la qualité de vie, les élus souhaitent aussi renforcer l'attractivité de la Seine-et-Marne et refléter sa modernité.

### **Valoriser le patrimoine et les paysages par la création contemporaine**

Blandy-les-Tours, Vaux-le-Vicomte, Fontainebleau, Noisiel, Provins..., bords de fleuves, forêts, paysages, la Seine-et-Marne possède de nombreuses richesses culturelles, historiques, industrielles ou naturelles qui font la fierté de ses habitants. En les valorisant et en accroissant le rayonnement des sites départementaux, le Conseil général renforce une dynamique culturelle et touristique de qualité.

**Le festival Dépays'arts** est emblématique de cette volonté.

L'ouverture en septembre 2007 du **château de Blandy-les-Tours**, après deux ans de travaux, dote la Seine-et-Marne du plus beau château médiéval d'Île-de-France. Le château a accueilli depuis sa réouverture plus de 1 000 000 visiteurs et organise une saison culturelle diversifiée et de qualité « les dimanche de Blandy » ainsi que de grandes expositions d'art contemporain (notamment avec la Galleria Continua), pour des tarifs modiques. Il participe à de grands événements comme « la rando des 3 châteaux » qui a réuni pour sa première édition en 2008 quatre mille randonneurs en famille.

Le rayonnement des **5 musées départementaux** s'affirme en organisant un programme d'expositions temporaires de qualité accompagné d'une médiation auprès de tous les publics, notamment handicapés, en accroissant les collections, en développant des actions éducatives et culturelles et des éditions de qualité accessibles à tous. Ainsi par exemple, la nuit des musées réunit gratuitement un public nombreux autour de spectacles et d'animations variées. Autre exemple, pour enrichir les collections montrées au public, le Conseil Général vient d'acquérir une œuvre de Corot pour le musée départemental de Barbizon. Le Département soutient également les projets de 3 nouveaux musées d'envergure nationale (Transports à Chelles, Grande guerre à Meaux, gendarmerie à Melun).

Les **archives départementales** contribuent également à l'accès de tous à une mémoire collective ou privée. Le site internet des archives départementales ouvert tout récemment ([www.archives.seine-et-marne.fr](http://www.archives.seine-et-marne.fr)) séduit des dizaines de milliers d'internautes Seine-et-marnais mais aussi partout en France et à l'étranger, autour des trésors et de l'histoire seine-et-marnais, et des documents mis en ligne qui deviennent ainsi accessibles gratuitement à de très larges publics. Sont en projet en 2009 les sites internet des musées et de la médiathèque départementale, qui offrira des ressources en ligne aux seine-et-marnais.

## LA POLITIQUE CULTURELLE DU CONSEIL GÉNÉRAL DE SEINE-ET-MARNE

### **Soutenir le spectacle vivant, les festivals, le cinéma, les bibliothèques et les pratiques artistiques**

Le Conseil général développe également une saison culturelle en finançant à hauteur d'1,5M€ Act Art 77, association partenaire du Département, qui organise notamment les **Scènes Rurales** (13 scènes sur près d'une centaine de communes rurales), le **festival Hoptimum** avec les théâtres de ville (du 7 au 29 mars 2009 dans 10 théâtres de Seine-et-Marne), et **Mémoires Vives** à l'occasion des journées du patrimoine.

Le département soutient également la Ferme du Buisson à Noisiel, la Coupole à Sénart, toutes deux scènes nationales, la scène conventionnée de Chelles, et les 20 théâtres municipaux existants, et les lieux de musique actuelle, en apportant des **financements importants à leur programmation** (plus de 2 Millions d'€ par an), aux actions culturelles et aux équipes artistiques. Le Département soutient également la création par les communes et les intercommunalités de **nouveaux lieux culturels** (par exemple, en 2008 : centre d'art contemporain à Chelles, centres culturels à Pontault-Combault et St-Fargeau-Ponthierry ; et en projet 2009 : scène de musiques actuelles à Tournan en Brie et école de cirque au Val d'Europe). Enfin, il aide à l'implantation de compagnies en résidence dans les territoires et soutient leur travail de création.

D'autre part, le Département soutient les **festivals et manifestations culturelles locales**, organisés dans les communes, intercommunalités et associations, pour près de 600 000€ (47 manifestations en 2008).

Le Département consacre d'importants moyens (environ 900 000€) pour soutenir les **enseignements artistiques** (écoles de musique et de danse).

C'est ainsi **plus de 6 M d'€ de subventions consacrés par le Département en 2008** en fonctionnement pour soutenir le spectacle vivant, les arts plastiques, et les enseignements artistiques, les associations, les collectivités et les artistes, **dans tous les territoires de Seine-et-Marne**.

Pour le **cinéma**, le Département a engagé une politique de soutien structurant aux cinémas de qualité portés par les collectivités et les associations. Ainsi, de nouvelles salles vont être réalisées en 2008 et 2009 à Provins, La Ferté Gaucher, la Ferté-sous-Jouarre, Coulommiers, Montereau et Fontainebleau grâce à l'impulsion et au financement du conseil général. D'autres projets sont en cours de réflexion.

Enfin, la **médiathèque départementale**, centre de ressources pour toutes les bibliothèques du département, soutient fortement les initiatives dans les territoires ruraux dépourvus d'équipement (grâce notamment aux **bibliobus**), développe des actions culturelles notamment avec les collèges, met des collections (livres, CD, DVD, ressources numériques) à disposition des bibliothèques pour enrichir leur offre aux publics, et finance notamment la création d'équipements nouveaux, d'emplois qualifiés, l'informatisation et la connexion à internet des bibliothèques.

## LA POLITIQUE CULTURELLE DU CONSEIL GÉNÉRAL DE SEINE-ET-MARNE

### Développer le tourisme culturel

Le tourisme culturel, avec les musées, les châteaux, les festivals, les centres d'arts, les événements, permet de développer l'attractivité, l'activité économique (hôtellerie, restauration, commerces....) et favorise le développement du Département. Il contribue à renforcer la fierté des Seine-et-Marnais pour leur département, en attirant des visiteurs venus de la Région, de France et de l'étranger pour découvrir les richesses et les talents de la Seine-et-Marne.

Le développement de produits touristiques sur l'ensemble de la Seine-et-Marne a également renforcé l'attractivité du territoire : signalisation touristique, carte balad'pass pour visiter les lieux touristiques à prix réduits, promotion des musées, des châteaux et des événements...

### Le tourisme : une activité économique majeure en Seine-et-Marne.

Répartis sur l'ensemble du territoire, le patrimoine (bâti ou naturel), les événements et les équipements culturels constituent des atouts touristiques, uniques en Ile-de-France, plaçant ainsi la Seine-et-Marne au second rang des départements franciliens en terme de fréquentation et parmi les premiers nationalement. Il attire plus d'un tiers des 36 millions de touristes en Ile-de-France (source : Ministère des Affaires Etrangères 2004).

Le patrimoine seine-et-marnais est déjà inscrit dans des circuits de « tours opérateurs ». Le Conseil général entend développer une offre de qualité et structurer la circulation d'un site à l'autre, génératrice de dynamisme et de retombées économiques. Globalement le tourisme génère près de 27 000 emplois (directs et indirects) en Seine-et-Marne. Il est le 2<sup>e</sup> secteur d'activité économique du département.

C'est pourquoi le Département soutient 3 pôles touristiques au sud, au nord et à l'est du département, pour développer des projets touristiques et y consacre près de 900 000€ par an. Au total, le Département consacre plus de 3 millions d'euros au développement touristique.

---

## CHIFFRES CLÉS : LA CULTURE EN SEINE ET MARNE C'EST NOTAMMENT

631 édifices protégés

231 monuments classés

400 monuments inscrits

385 000 visiteurs au château de Fontainebleau

255 000 visiteurs au château de Vaux-le-Vicomte

800 000 visiteurs à Provins

100 000 visiteurs au château départemental de Blandy-les-Tours

(de septembre 2007 à septembre 2008)

5 000 objets d'art protégés

2 sites classés au patrimoine mondial de l'Humanité (Fontainebleau et Provins)

70 000 visiteurs dans les 5 musées départementaux

19 musées dont 5 départementaux

3 musées d'intérêt national en projet

16,1 millions de visiteurs

## LA POLITIQUE CULTURELLE DU CONSEIL GÉNÉRAL DE SEINE-ET-MARNE

### **Spectacle vivant**

- 2 scènes nationales, la Ferme du Buisson à Noisiel, la Coupole et la Rotonde à Sénart
- 71 compagnies de théâtre professionnel et 58 compagnies amateurs
- Plus de 15 compagnies de danse
- une vingtaine de lieux de musiques actuelles
- 19 théâtres
- 47 festivals et manifestations culturelles soutenus par le Département chaque année

### **Act'art et Les Scènes rurales, 2008 c'est :**

- une saison de novembre à fin mai
- 13 scènes regroupant 100 communes
- 60 représentations
- 21 spectacles
- 4500 spectateurs (sur la saison 2006-2007)
- 600 heures d'ateliers artistiques touchant des élèves de primaire, collèges et lycées et des publics amateurs.
- 90 communes partenaires
- 40 associations partenaires
- 400 heures de sensibilisation en milieu scolaire
- 4 500 spectateurs

### **Act'art et la danse professionnelle, 2008 c'est :**

- 231 heures de formation
- 60 stagiaires

### **Act'art et Hoptimum, 2008 c'est :**

- 10 spectacles
- 3 500 spectateurs
- 60 heures de sensibilisation

### **Act'art et Mémoires vives, 2008 c'est :**

- 6 500 spectateurs

### **Act'art et Le collège au cinéma, 2008 c'est :**

- 14 000 entrées
- 59 collèges
- 16 cinémas partenaires

## LA POLITIQUE CULTURELLE DU CONSEIL GÉNÉRAL DE SEINE-ET-MARNE

### Art contemporain

- 4 centres d'art (CPIF à Pontault, centre d'art de la Ferme du Buisson à Noisiel, centre d'art contemporain de Chelles, Parc culturel de Rentilly)
- une grande galerie privée : la Galleria continua le Moulin à Boissy le Châtel
- des initiatives associatives : Artevie dans le sud Seine et Marne
- des expositions d'art contemporain chaque année au château de Blandy les Tours
- des artistes plasticiens

---

## SUPPRESSION DE CRÉDITS DE L'ÉTAT À LA CULTURE

### LA SEINE-ET-MARNE DIT NON !

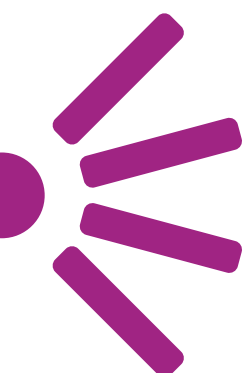
En décembre 2007, l'Etat décidait de réduire de manière significative les crédits consacrés à la création et la diffusion artistique, ciblant particulièrement le spectacle vivant.

Ces restrictions budgétaires, présentées initialement comme des gels, s'avèrent être des suppressions pures et simples de crédits.

Le Conseil général de Seine-et-Marne et les acteurs de la culture refusent de voir des compagnies, des lieux de diffusion, des festivals et des emplois mis en péril par un tel choix. Ils condamnent cette décision qui conduit à diminuer l'offre culturelle proposée aux Seine-et-Marnais et minore l'ambition que s'est notamment fixée le Conseil général de Seine-et-Marne : rendre la culture accessible à tous.

Cette décision menace également certains emplois culturels et précarise un secteur fragile.

Pour marquer leur désapprobation, Vincent Eblé, Président du Conseil général de Seine-et-Marne, élus locaux, directeurs de salles de musiques actuelles, directeurs de salles de spectacle et de compagnies, ont décidé d'une action conjointe. Ils ont lancé un appel aux acteurs culturels du territoire, à leurs publics et à tous les citoyens. Appel entendu. Appel largement soutenu.



# Une programmation 2008 riche en émotions

DEPAYZ'ARTS : Les 5 sites de 2008

DEPAYZ'ARTS : Des compagnies et des artistes  
de tous horizons

Renseignements pratiques

- Se renseigner
- Réserver
- Se déplacer

**DEPAYZ' ARTS : LES 5 SITES DE 2008**SAINT FARGEAU-PONTHIERRY  
DU 27 AU 30 DÉCEMBRE « LA VILLE AUX 26 COULEURS »**L'usine Leroy**

Située en bordure de Seine, l'usine Leroy est une ancienne usine de papiers peints construite entre 1913 et 1920 au cœur d'une cité ouvrière imaginée par l'architecte Paul Friesé. Alors que la première « machine à 26 couleurs » y a vu le jour, l'activité de cette usine a cessé en 1982.

Dépayz'arts insufflera un élan créatif inédit à ce site industriel, inscrit au Patrimoine des monuments historiques.

Un parcours, véritable « réhabilitation artistique », incitera en effet chacun à découvrir ce lieu original appelé à devenir, à l'initiative de la ville, un centre culturel.

LE-MÉE-SUR-SEINE  
DU 27 AU 29 DÉCEMBRE « LA TOUR DU MONDE EN 360° »**La tour Plein Ciel**

La ville du Mée-sur-Seine dispose d'un ensemble architectural remarquable, réalisé en partie par un élève de l'architecte Le Corbusier, et entièrement dédié à l'habitat privé, baptisé la tour Plein Ciel.

L'intervention artistique sur cet ensemble de trois immeubles disposés en étoile, a pour ambition de le transformer, le temps du festival, en véritable œuvre artistique, totem incontournable au cœur des rencontres.

ORMESSON  
DU 27 AU 30 DÉCEMBRE « GRANDEUR NATURE »**Les carrières de silice d'Ormesson**

Les carrières d'Ormesson sont constituées d'un sable blanc d'une grande pureté au potentiel poétique évident.

Réduit à l'inactivité après des décennies d'exploitation, ce site grandiose sera exceptionnellement

ouvert au public et dévoilera grâce à un spectacle tout aussi grandiose et poétique, la beauté d'un paysage jusque-là inaccessible au public.

BLANDY-LES-TOURS  
DU 27 DÉCEMBRE AU 8 FÉVRIER 2009 « LES SENS DE LA VISITE »**Le château de Blandy-les-Tours**

Ce château fort, construit entre le XII<sup>e</sup> et XIV<sup>e</sup> siècles, est l'un des derniers témoins complets de l'architecture militaire du Moyen Age en Ile-de-France. Il s'inscrit dans le Val d'Ancoeur, lieu de promenades poétiques et s'affiche comme l'un des sites culturels les plus remarquables du département.

Récemment restauré et réouvert au public, il accueille un parcours de visite, une salle d'exposition permanente ainsi que des artistes contemporains. Cette confrontation entre le point de vue de créateurs actuels et l'architecture médiévale permet notamment de souligner les perspectives surprenantes du site.

FONTAINEBLEAU  
LE 31 DÉCEMBRE « LA NUIT DU PREMIER JOUR »**Domaine du Château de Fontainebleau  
Le grand canal et l'enceinte des anciennes casernes des Héronnières**

Le château, joyau de la Renaissance, a accueilli plusieurs souverains notamment François 1<sup>er</sup> et Napoléon. Agrémenté de jardins classiques dits « à la française », il abrite un canal monumental construit par Henri IV qui s'étend sur plus d'un kilomètre et offre une promenade magnifique le long du domaine forestier de Fontainebleau.

Le domaine des Héronnières, qui abrita l'élevage des hérons du château puis des bâtiments à usage militaire, offre en contrepoint un exemple remarquable d'architecture classique du XVIII<sup>e</sup> au XIX<sup>e</sup> siècle. Il sera, à l'occasion du festival et pour la première fois ouvert au public.

**DEPAYZ' ARTS : DES COMPAGNIES ET DES ARTISTES DE TOUS HORIZONS**

Dépayz'arts, c'est 12 compagnies et artistes qui ont créé leur spectacle pour la Seine-et-Marne, en symbiose avec le lieu où elles se produisent. Danse, théâtre, spectacle, arts du cirque, musique.... Des formes artistiques différentes et singulières mais à l'ambition partagée : faire la part belle aux sens et être accessible au plus grand nombre, enfants compris ! Tendez l'oreille et le regard...

**« LA VILLE AUX 26 COULEURS »****INSTALLATIONS PLASTIQUES ET DÉAMBULATIONS SPECTACULAIRES  
DU 27 AU 30 DÉCEMBRE 2008** **DANSE AVEC UNE PELLETEUSE**

« Rêve d'enfant ou idée de retrouver sa grue de gamin ? Dans Transports exceptionnels, le bras de la pelleteuse devient bras humain, la rotation de la machine devient manège... Ce duo homme machine est comme un début d'Opéra, un chant lyrique quasi universel qui rappelle l'ode amoureuse d'un Roméo pour sa Juliette. »

**La Compagnie Beau geste**  
**Le 27 à Saint-Fargeau-Ponthierry - 17h**



Transports exceptionnels - jean-louis fernandez.

**LA COMPAGNIE BEAU GESTE**

Créée en 1981, cette compagnie a opté pour la diversité, la distance et l'humour. Ce collectif artistique vous propose de découvrir un nouvel univers où le burlesque et la poésie s'appuient sur la personnalité et la gestuelle des danseurs juste pour le plaisir de rêver. Ouvrez grand vos yeux, c'est un rêve...

*« Est-ce un fantôme d'enfant ? Est-ce l'idée de se retrouver après toutes ces années, avec ma grue de gamin ? La machine a à voir avec le gigantisme et crée une tension avec le corps du danseur : duo entre acier et chair. J'utilise le bras de la pelleteuse pour le mouvement de la danse, mais aussi comme un bras humain qui prend, repousse, cajole ! La rotation de la machine est un mouvement ample mais aussi un manège. Et puis le godet dont la fonction est de gratter, de forer, de transporter et de déverser peut-être par extension poétique, à l'image d'une main qui porte, qui élève ou qui protège. Si parfois j'imagine la machine comme un être humain rude et imparfait (voir l'interprétation de Boris Karloff dans « Frankenstein »), je tente également de toucher le merveilleux avec le vertige du rêve dans « La belle et la bête ». Une machine, c'est beau et élégant, elle peut représenter les travaux d'Hercule ou bien le travail sur les chantiers comme dans certaines œuvres de Fernand Léger. La pelleteuse et le danseur ? Comme un début d'Opéra, un chant lyrique et onirique quasi universel qui pourrait nous faire rappeler l'ode amoureuse d'un Roméo pour sa Juliette »*

(Source - Cie Beau geste)

**DEPAYZ' ARTS : DES COMPAGNIES ET DES ARTISTES DE TOUS HORIZONS**
**« LA VILLE AUX 26 COULEURS »**
**INSTALLATIONS PLASTIQUES ET DÉAMBULATIONS SPECTACULAIRES  
 DU 27 AU 30 DÉCEMBRE 2008**

**IMPRESSIONS EN COULEURS**

« Cette marmite qui déborde de couleurs est-elle illusion ou réalité ? Avons-nous affaire à des images ou à des sculptures ? Mais que se passe-t-il de beau avec ces machines à fabriquer du papier peint ? Que se passe-t-il d'étrange avec cette fameuse machine aux « 26 couleurs » ? Avec Palarbres, en collaboration avec les habitants et des associations locales, nous allons ensemble redonner un bon karma aux usines Leroy\* . »

**Groupe ZUR (Zone Utopiquement Reconstituée)  
 Du 27 au 30 décembre  
 à Saint-Fargeau-Ponthierry**

**GROUPE ZUR**

Créé en 1984, le groupe ZUR (Zone Utopiquement Reconstituée) a été sollicité pour mettre en place une nouvelle aventure spectaculaire à partager avec vous, public de Dépayz'arts. Hors des sentiers battus, ce groupe extrêmement imaginatif utilise tous les moyens pour vous interpeller. Images ou sculptures ? Films ou tableaux ? Toile ou écran ? autant d'interventions poétiques au service du spectacle. A vous de jouer !



zur - jef rabillon

*« Investir un espace en intérieur ou à ciel ouvert.*

*Y déployer notre dispositif dénommé chantiers d'intervention palarbres.*

*En appeler au mouvement de l'air (vent), réel ou figuré, au mouvement circulaire (giratoire) comme moteur de nos « tourne-trucs », de nos « giselles », de nos « éoliennes », et autres moulins à sons et à paroles...ça tourne.*

*Ficher nos installations sur votre sol et élaner dans les airs nos fontaines à sons et à images. Rythmer le ciel d'encre de ces multiples rotations sonores et visuelles, autour d'axes fixes (giration), à l'infini.*

*En appeler au majestueux, à l'hypnose de ce qui tourne, et qui en tournant produit un monde peuplé de visages, de mots, de lettres, de pellicules, de sons...comme tout droit sorti d'une vaste encyclopédie dont les pages se tournent au gré du vent...*

*Evoquer une nouvelle zone utopiquement reconstituée, notre bibliothèque imaginaire.*

*En être les savants bibliothécaires et laisser le soin aux savants spectateurs de s'y frayer un chemin.*

*Vivre chacun notre installation comme si elle était notre propre maison/atelier et parallèlement à cet ancrage passer de PALARBRE en PALARBRE pour participer aux encrages des uns et des autres, aux pratiques des uns et des autres.*

*Réaliser que nous ne sommes tous que des locataires avertis mais éphémères. Maintenir cette coutume de rencontre, de création et de maintien social qu'est la palabre, le plaisir dans ZUR d'inventer en groupe.*

*Faire douter le spectateur sur ce qui est grand et ce qui est petit, se rappeler avec lui qu'au cours de notre vie au début de chaque chose, il y a dans notre enfance le rêve de celle-ci un livre à la main. »*

(Source ZUR)

\* Le site industriel des usines Leroy est inscrit depuis 1992 à l'inventaire supplémentaire des monuments historiques.

**DEPAYZ' ARTS : DES COMPAGNIES ET DES ARTISTES DE TOUS HORIZONS****« LA VILLE AUX 26 COULEURS »****INSTALLATIONS PLASTIQUES ET DÉAMBULATIONS SPECTACULAIRES  
DU 27 AU 30 DÉCEMBRE 2008** **LE MAGICIEN PLASTICIEN**

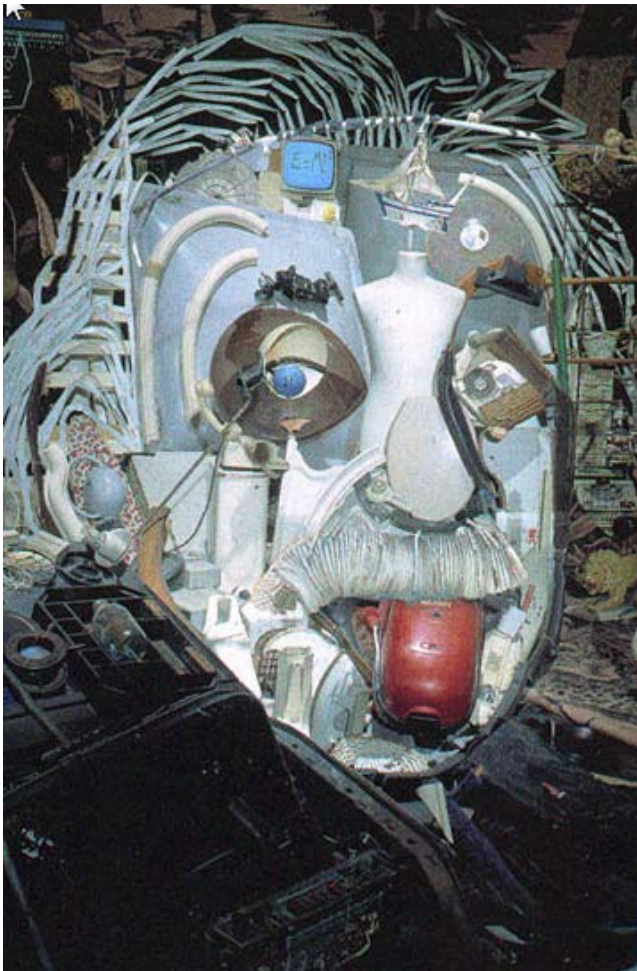
Tout d'abord on ne voit qu'un amoncellement d'éléments disparates, mais sous un angle précis, le génie est là et le miracle prend forme : brusquement les objets s'effacent et un visage, une silhouette surgit du chaos apparaît. Magique !

**Bernard Pras - Du 27 au 30 décembre  
à Saint-Fargeau-Ponthierry**

**BERNARD PRAS**

Né en 1952, Bernard Pras magicien-plasticien, garde en mémoire son regard d'enfant. Cet illusionniste de génie n'utilise ni pinceau ni toile, il crée des portraits qu'il appelle « inventaires » en amoncelant sans en avoir l'air, mais de façon très organisée, des tas de « trucs » de toutes sortes.

*« J'adore les objets et les détourner. A partir des matières que j'aurai repérées et de vos propres offrandes (vieilles poupées, cravates, morceaux de ferraille...), je vais construire, in situ, une oeuvre monumentale, dans la ville, avec vous et pour vous. Progressivement, un ensemble cohérent va naître sous vos yeux...vous assistez à l'anamorphose. »*



Bernard Pras - Einstein

**DEPAYZ' ARTS : DES COMPAGNIES ET DES ARTISTES DE TOUS HORIZONS****« LA TOUR DU MONDE EN 360° »****PROJECTION D'IMAGES ET DE LUMIÈRE ET SPECTACLE DÉAMBULATOIRE  
DU 27 AU 30 DÉCEMBRE 2008** **SAFARI EN IMMEUBLE**

«Partez à la découverte de l'être humain à travers un safari organisé à l'intérieur même de la « réserve » de l'immeuble Plein Ciel et de ses appartements. Une manière tendre et amusée de vous rendre voyeur d'un quotidien qui pourrait être le vôtre où se révèlent des postures intimes, des scènes ordinaires, des situations étonnantes ou insoupçonnées...»

**Le collectif de la compagnie Opéra Pagaï  
Du 27 au 29 décembre au Mée-sur-Seine**



Safari Intime - Herman Fahrenkrug

**OPÉRA PAGAÏ**

La compagnie Opéra Pagaï est un collectif classé dans la catégorie des arts de la rue. Mais l'on pourrait aussi bien parler de théâtre d'intervention, de théâtre de terrain, de théâtre d'expériences. Pour cette joyeuse troupe, ce sont les habitants eux-mêmes et l'endroit où ils vivent qui créent l'événement. C'est donc avec la participation de chacun, et grâce à la complicité des habitants, que leurs propres appartements deviennent scènes de spectacle, inspiration pour histoires partagées.

*« Artisans de la ville invisible, héritiers d'Italo Calvino, révélateurs de notre propre réalité revisitée par le sens de leur présence furtive, Opéra Pagaï vous laisse acteurs-actifs de vos paysages quotidiens en des détournements sensuels qui donnent l'envie de partager, de prolonger... l'ineffable moment où... »*

*Dominique Laffite - Festival « les chemins de l'imaginaire »  
- Terrasson*

*« Ce Safari éthologique\* vous permettra de découvrir et d'observer l'être humain en liberté dans son milieu naturel, à travers un parcours instructif et surprenant... mais sans danger.*

*Chaque spectateur est invité à découvrir, par les fenêtres et les portes ouvertes, des scènes de la vie privée jouées par des comédiens à l'intérieur même des appartements prêtés par les habitants. Le spectateur se trouve en situation de voyeur de l'intimité des autres, d'un ordinaire rendu extraordinaire parce que donné à voir.*

*\*Ethologie : nf. Etude scientifique du comportement des animaux dans leur milieu naturel.*

(Source Opéra Pagaï)

**DEPAYZ' ARTS : DES COMPAGNIES ET DES ARTISTES DE TOUS HORIZONS****« LA TOUR DU MONDE EN 360° »**PROJECTION D'IMAGES ET DE LUMIÈRE ET SPECTACLE DÉAMBULATOIRE  
DU 27 AU 30 DÉCEMBRE 2008 **MON IMMEUBLE EST MEUBLE !**

« Un immeuble, par définition, ne bouge pas. Et pourtant, regardez celui-là ! Il s'envole, se constelle et se métamorphose sous l'effet des lumières. Au gré des petites histoires de ciel inventées avec les habitants de l'immeuble et du quartier. Votre quotidien urbain devient autre : monumental et fichtrement intrigant... »

**Le Collectif c-album (Aurélie Gasche, Gérald Karlikow, Laurent Ungerer), Immeuble Plein Ciel au Mée-sur-Seine, du 27 au 29 décembre**



façade de la BnF par c-album, Gelatic et Midi6

**C-ALBUM****AURÉLIE GASCHE, GÉRALD KARLIKOW, LAURENT UNGERER**

Avez-vous vu la Grande Bibliothèque de France revêtue d'un gigantesque X lumineux rose ? C'était eux, le collectif c-album ! Grâce à leur maîtrise des lumières, ces créateurs habillent et transforment les architectures existantes, zooment sur un bâtiment ou sur un pan de ville, magnifient nos quotidiens urbains en les éclairant autrement...

*« Notre projet se fonde sur la force des mots PLEIN CIEL. Nom originel donné par les architectes de la construction sur laquelle nous intervenons, devenu nom de l'immeuble, puis du quartier de Le Mée, cette expression contient à la fois un fort potentiel poétique auquel s'ajoute une grande vitalité.*

*Le parti pris est d'activer mentalement l'étirement vertical, la montée dans l'espace, l'envol de l'immeuble, et d'imaginer sa ciellisation...*

*Dans cet élan, les 12 arêtes des 3 parties de l'immeuble vont être prolongées en lumière dans le ciel.*

*Tout en continuité, en allongeant les caractéristiques architecturales de l'immeuble, il sera visible de plus loin et par un plus grand nombre.*

*En insistant sur cette relation et cet appel au ciel, Plein Ciel se transformera en un objet prêt à décoller.*

*Dans une échelle plus mesurée, et dans une démarche incitant la participation des habitants, les surfaces des bâtiments A et B à l'entrée de l'immeuble, vont être investies par la projection du titre Plein Ciel. Les lettres vont entrer en jeu avec les fenêtres de l'immeuble. Les habitants auront la possibilité de renforcer ou au contraire de modifier la structure des lettres par l'éclairage ou non de leurs fenêtres. La scène sera retransmise en direct sur internet et sera ainsi visible au cœur des habitations tout comme sur la peau extérieure de l'immeuble. »*

(source C-album)

**DEPAYZ' ARTS : DES COMPAGNIES ET DES ARTISTES DE TOUS HORIZONS****« LES SENS DE LA VISITE »****INSTALLATION ARCHITECTURALE ET SENSORIELLE  
DU 27 DÉCEMBRE 2008 AU 8 FÉVRIER 2009** **ARCHITECTURES ET AVENTURES**

« Dans l'enceinte du château fort de Blandy-les-Tours, nous avons voulu, avec Felice Varini, changer les perceptions et finalement tout le sens de la visite. Bienvenue dans une nouvelle dimension... Attendez-vous à des vertiges, du trouble, des couleurs et de l'espace détourné »

**Krijn de Koning (Pays-Bas)**

**Blandy-les-Tours,**

**du 27 décembre au 8 février 2009**



Krijn de Koning

**KRIJN DE KONING**

Est en quelque sorte un empêcheur de tourner en rond. Il réinvente l'architecture d'un lieu en y intégrant des formes et des couleurs pour le moins déroutantes. L'espace dans lequel nous évoluons est soudain métamorphosé. Bienvenue dans une nouvelle dimension...

*« Work for le château de Blandy, 2008*

*« L'œuvre Work for... est une oeuvre d'art spécialement développée pour la cour du château de Blandy-les-Tours. Elle se combine avec l'œuvre de Felice Varini, qui œuvre également in situ.*

*La pièce Work for... est une construction architecturale composée de plusieurs espaces accessibles, connectés et colorés. Elle est située au milieu de la cour et fonctionne comme une contrepartie (miroir) du château même. Dès que l'on fait un pas dans la structure même on est totalement conditionné et entouré d'un espace sculptural et architectural. Dans le même temps les deux constructions sont quelque part semblables : deux constructions architecturales (une basée sur un vieux plan/bâtiment historique, avec des matériaux durables, et l'autre sur un plan imaginaire et arbitraire avec des matériaux éphémères) qui projettent hors de la réalité (maison, bureau, voiture, métro, autoroute).*

*Pour moi, il est important de montrer et de faire prendre conscience de la conséquence et de l'influence des caractères des réalités construites (espaces ouverts, espaces urbains, bâtiments, chambres et enfin l'espace corps-physique et l'espace imaginaire-mental, même s'ils changent constamment allant d'une situation intérieure (être dedans) à une situation extérieure (voir).*

**DEPAYZ' ARTS : DES COMPAGNIES ET DES ARTISTES DE TOUS HORIZONS****« LES SENS DE LA VISITE »****INSTALLATION ARCHITECTURALE ET SENSORIELLE  
DU 27 DÉCEMBRE 2008 AU 8 FÉVRIER 2009** **ESPACES ÉPHÉMÈRES**

« Ma pratique est de travailler «ici et maintenant». Pour créer, je me nourris de l'espace, et tout ce qui le constitue – son architecture, ses matériaux, son histoire et sa fonction – pour le réinventer, y intégrer de nouvelles figures géométriques. Pour dérouter, impressionner, surprendre et amuser le spectateur. Le château de Blandy-les-Tours m'a inspiré. Vous allez découvrir combien l'espace et la forme sont des questions de points de vue.»

**Felice Varini (Suisse),****Blandy-les-Tours,****du 27 décembre au 8 février 2009****FELICE VARINI (SUISSE)**

Magicien de l'espace, il intervient dans des lieux différents qui servent de supports à sa peinture. Il met alors en place des figures géométriques à grande échelle, qui vous feront vraiment douter de ce que vous voyez ! Question de point de vue.

*« Cinq arcs de cercle pour Blandy-les-Tours, Paris 2008  
L'espace architectural, et tout ce qui le constitue, est mon terrain d'action. Ces espaces sont et demeurent les supports premiers de ma peinture.*

*J'interviens in situ dans un lieu chaque fois différent et mon travail évolue en relation aux espaces que je suis amené à rencontrer.*

*Pour le château de Blandy-les-Tours, en collaboration avec l'artiste Krijn De Koning qui construira au centre de l'enceinte du château une archisculpture de couleur rouge, le jeu consiste à embrasser l'ensemble du lieu moyennant des arcs de cercle reliant des points extrêmes du château fort et de la sculpture de De Koning.*

*Comme à mon accoutumée, un point de vue permet de composer la figure géométrique créée pour ce site. En dehors de ce point et selon les déplacements du spectateur, des fragments de la figure initiale seront à découvrir dans leurs formes inattendues. »*



Varini - 7 couronnes excentriques

**DEPAYZ' ARTS : DES COMPAGNIES ET DES ARTISTES DE TOUS HORIZONS****« GRANDEUR NATURE »****PARCOURS SONORE ET PROJECTIONS  
DU 27 AU 30 DÉCEMBRE 2008** **CENTAURES DANS LA NUIT**

**FLUX** est un parcours poétique à ciel ouvert et à géométrie variable. Il s'écrit et s'adapte à l'architecture de chaque lieu de représentation.

Rassemblant films d'art, fragments textuels, matières sonores et performances in situ, Flux se compose comme un recueil de poèmes numérique et vivant.

Créatures utopiques, les centaures entrent dans le monde réel et traversent Marseille, Istanbul, Rotterdam, Terschelling...

Ces centaures passe-murailles sortent des films, des murs, de la matière même. Ils sont toujours à la lisière, dans un mouvement de déplacement du sens, entre l'urbanité et la nature. Par cette animalité recomposée, ils interrogent notre relation à l'autre et à l'altérité. Apparitions énigmatiques, ils questionnent ce que nous sommes... des animaux humains.

Chaque film, poème ou performance constitue l'un des maillons des flux - flux organiques, migratoires, monétaires...

Dans le corps, tout est mouvement, réseau, écoulement, énergie (flux sanguin, flux des larmes, flux nerveux...). L'époque est elle aussi traversée de courants infinis (flux d'hydrocarbure, flux monétaires, flux de migrants et d'informations...). Ce n'est plus la carte des frontières mais celle des flux qui définit les enjeux internationaux contemporains.

Depuis 2006, des workshops sont créés dans diverses villes d'Europe. Toutes les pièces de ce puzzle vivant seront rassemblées en 2009. Le projet FLUX sera officiellement créé en mai 2009. **Ce premier parcours sous le titre "LES LARMES DE SILICE" est une création spécialement conçue pour la Carrière de Fontainebleau et est une partie du projet FLUX.**

Les centaures : Camille & GRAAL, étalon frison ; Manolo et NUNO étalon portugais, un flux de poulains blancs.

**Le théâtre du Centaure**

**Du 27 au 30 décembre à Ormesson.**

Films et mise en scène : Camille & Manolo • textes : Fabrice MELQUIOT • création lumières : Pascale BONGIOVANNI • composition sonore : Nicolas LESPAGNOL-RIZZI • composition musicale : Christian BOISSEL • création graphique : Jeanne ROUALET • costumes : Joëlle GROSSI • direction technique : Cyril GIVORT • régie vidéo : Jean-Christophe CARIQOU • Soins des chevaux : Fanette Guillaume-Gentil. Aide à la création : In Situ - réseau européen pour la création artistique en espace public financé avec le soutien de la commission européenne (Programme culture 2000) • Le Fanal, Scène nationale de Saint Nazaire • La Ferme du Buisson, Scène nationale de Marne la Vallée • La Paperie chez Jo Bithume, Centre national des arts de la rue - Angers • Le Parapluie-Centre international de création artistique-Aurillac • Lieux publics, Centre national de création, Marseille • pronomade(s) en Haute Garonne - Centre national des arts de la rue • ARS 276 / Automne en Normandie. Avec la complicité de Terschellings Oerol festival, Pays-Bas • La Communauté de communes du Pays de Briey • l'Equinoxe, Scène nationale de Châteauroux • Marseille Provence 2013/Capitale européenne de la Culture/Candidature • l'Institut français d'Istanbul, Turquie • SIEC, S International Equestrian Center, Istanbul, Turquie - Soutien : • DMDTS • CulturesFrance • Région Provence Alpes Côte d'Azur Production : Théâtre du Centaure Le Théâtre du Centaure est soutenu par le Département des Bouches du Rhône, la Région Provence-Alpes-Côte d'Azur et les Haras nationaux et conventionné par la Ville de Marseille et la DRAC Provence Alpes Côte d'Azur. La compagnie est en résidence au Centre Equestre Pastré à Marseille - Remerciements : Tiyatro Oyunevi, Istanbul • Christine Ferrero • Ports autonomes de Marseille et Rotterdam • Kees Lesuis • Ada Plick • Michel Maurer • Antonin Dedet et Neon Productions • le Festival La Srada - Graz, Autriche • La Fabrique sonore, Paris



Graal  
Anne Zorgdrager

**DEPAYZ' ARTS : DES COMPAGNIES ET DES ARTISTES DE TOUS HORIZONS****« LA NUIT DU PREMIER JOUR »****INSTALLATIONS DE FEU, MUSIQUES, INSTALLATIONS, PERFORMANCES,  
INTERVENTIONS CIRCASSIENNES...  
SOIRÉE DU 31 DÉCEMBRE 2008** **JAZZ ET DIVA**

« Chant, jazz et violon... Avec la cantatrice Caroline Casadesus, nous allons créer un décor sonore inédit, celui de votre fin d'année 2008, pour vous faire passer une nuit du 31 décembre dont vous vous souviendrez. »

**Didier Lockwood et Caroline Casadesus**  
**Fontainebleau, le 31 décembre.**

**DIDIER LOCKWOOD**

Son violon fait vibrer tous les amoureux du jazz. Le talent de ce célèbre musicien, aussi créateur de musique de films, transporte inévitablement dans ses sillons tous les amateurs. Il créera à l'occasion du festival un décor sonore inédit : la musique d'un film, d'une soirée, celle de votre nuit du 31. Il sera accompagné de sa compagne, à la ville comme à la scène, la cantatrice Caroline Casadesus.

**JAZZ...**

1956. Calais. Lockwood vient agrandir une famille d'artistes. Son père est instituteur et professeur de violon, sa mère peintre amateur et son frère aîné Francis un talentueux pianiste en herbe, très attiré par le jazz. Tout jeune, Didier se passionne pour l'instrument paternel et entre au Conservatoire à l'âge de 6 ans. Très vite, les sources d'inspiration de Didier Lockwood sont nombreuses. Il y a la musique classique et les grands noms du jazz et du Blues (Coltrane, Monk, Aylor, Jimmy Hendrix, Franck Zappa etc.), sa région natale (les paysages sauvages de la Côte d'Opale... ceux des usines textiles de Calais), et plus tard les musiques traditionnelles orales, ethniques et du monde qu'il découvrira au fur et à mesure de ses tournées. Pour l'heure, début des années 70, Magma le fascine et le pionnier Jean-Luc Ponty, qui ouvre une nouvelle dimension au violon, lui donne le goût de l'instrument électrifié.

Avec son ami le producteur Jean-Marie Sathani à ses côtés, Didier Lockwood mène une carrière brillante et éclectique. Tout s'enchaîne : rencontres, albums, tournées mondiales,

récompenses prestigieuses. Il construit différentes formations dont le célèbre DLG. Il enregistre ses albums avec Christian Escoudé, Philippe Catherine, Martial Solal, Gordon Beck, NHOP etc. Il partage les scènes et les festivals les plus célèbres avec des musiciens talentueux comme Michel Petrucciani, Aldo Romano, André Ceccarelli, Jean Paul Céléa etc.. Il collabore avec Barbara, Nougaro, Richard Bohringer, Jacques Higelin.... Le jazzman n'en oublie pourtant pas la musique classique. En 1996, il crée son premier concerto Les Mouettes en trois mouvements pour violon électro-acoustique et orchestre symphonique, avec l'Orchestre National de Lille, placé sous la direction de Jean-Claude Casadesus. Le concerto sera joué en 1997 à la Salle Pleyel et au Midem. En 1999, il joue l'ensemble de son oeuvre symphonique au théâtre des Champs Elysées. Son concerto de piano est interprété dans le monde entier. Les Grands solistes du Monde Classique lui passent commande...

Didier Lockwood ne cesse d'explorer de nouveaux champs de création. Il crée en 2001 le spectacle « Omkara » avec le danseur indien Raghunath Manet. Les représentations au Cirque d'Hiver affichent complet ; la tournée qui suit rencontre un véritable succès populaire. Pour le cinéma, il compose en 1991 la B.O. de Lune froide de Patrick Bouchitey. En 2003, il crée la musique du long métrage d'animation Les enfants de la pluie de Philippe Leclerc. Au-delà de sa large pratique musicale, Didier Lockwood se passionne pour l'enseignement. Convaincu par la nécessité de rétablir les valeurs simples et constructrices que représente la découverte d'une passion, il concrétise l'enseignement de la sienne, la musique improvisée, en ouvrant le CMDL. Véritable établissement pilote, il y initie les jeunes à l'apprentissage des musiques classiques, improvisées, traditionnelles, tout en organisant des stages et « Master classes » rattachés à son département de formation professionnelle.

3000 concerts, 3 tours du monde, 30 albums... à 47 ans, Didier Lockwood ne compte plus les honneurs et les récompenses : Il a été élevé au grade de Chevalier de la Légion d'Honneur et à celui d'Officier dans l'Ordre National du Mérite ainsi qu'Officier des Arts et des Lettres.

**DEPAYZ' ARTS : DES COMPAGNIES ET DES ARTISTES DE TOUS HORIZONS****« LA NUIT DU PREMIER JOUR »****INSTALLATIONS DE FEU, MUSIQUES, INSTALLATIONS, PERFORMANCES,  
INTERVENTIONS CIRCASSIENNES...  
SOIRÉE DU 31 DÉCEMBRE 2008** **JAZZ ET DIVA****ET DIVA...**

*Née dans une famille d'artistes, Caroline Casadesus se tourne vers le chant après des études d'histoire. Elle reçoit aujourd'hui les conseils d'Yva Barthélémy.*

*Avec un large répertoire lyrique, la soprano se produit régulièrement en récital avec notamment Bruno Rigutto au piano, dans des œuvres de Brahms, Schumann, Mahler, Poulenc, Chausson ou Ropartz et interprète aussi les grands airs d'opéra de Mozart, Verdi, Puccini... Avec différentes formations symphoniques, elle chante l'oratorio, (les requiem de Verdi, Brahms, Mozart, Fauré...) elle tourne en Europe, en Russie, aux États-Unis avec les Quatre derniers lieder de Strauss, les Wesendonck lieder de Wagner, les Bachianas Brasileiras de Villa-Lobos, les grands airs du répertoire lyrique, mais interprète aussi les compositeurs contemporains comme Dominique Probst, Dominique Preschez, Xavier Goulard, et surtout Didier Lockwood. Elle débute une riche collaboration avec le violoniste jazz. Ils se produisent régulièrement en concert ensemble notamment dans le spectacle Omkara (avec le danseur indien Raghunath Manet), en trio, dans un répertoire allant du classique au jazz en passant par la création originale.*

*Avec Didier Lockwood et Dimitri Naïditch, elle s'installe au théâtre Pépinière-Opéra à Paris, du 25 mai au 30 juin 2005, puis à la Gaîté Montparnasse d'octobre à décembre 2005 dans un spectacle explosif, « le Jazz et la Diva », mis en scène par Alain Sachs, qui raconte avec humour la rencontre surprenante entre le violoniste de jazz et la chanteuse classique et la cohabitation apparemment improbable de leurs deux univers musicaux !*

*Salué par une presse unanime, ce spectacle est nommé aux victoires de la musique 2006, et remporte le Molière 2006 du spectacle musical, il est repris au Théâtre Tristan-Bernard de novembre 2006 à janvier 2007, puis en tournée nationale et internationale.*

*Une vocation tardive et un chemin atypique lui autorisent*

*les plus belles rencontres musicales. A l'occasion, Caroline Casadesus aime aussi chanter avec ses fils Thomas Enhco (pianiste et violoniste et compositeur) et David Enhco, (trompettiste), jeunes virtuoses du classique et du jazz.*



Caroline Casadesus et Didier Lockwood

**DEPAYZ' ARTS : DES COMPAGNIES ET DES ARTISTES DE TOUS HORIZONS****« LA NUIT DU PREMIER JOUR »****INSTALLATIONS DE FEU, MUSIQUES, INSTALLATIONS, PERFORMANCES,  
INTERVENTIONS CIRCASSIENNES...  
SOIRÉE DU 31 DÉCEMBRE 2008** **LES FEUX DÉCLARENT LEUR FLAMME !**

Pour cette ultime nuit de l'année 2008, Carabosse invite à un parcours poétique hors du commun au château de Fontainebleau. Tout au long du grand canal, via l'Allée du Roy, à travers la forêt et tout près des Héronnières...

les artistes vous proposent une nuit de lumière hors du commun dans un lieu exceptionnel !

**La Compagnie Carabosse**  
**Le 31 décembre à Fontainebleau.**

**LA COMPAGNIE CARABOSSE**

« Omniprésence de la flamme, musique parfois, humour souvent, présence humaine toujours et drôles de machineries... La fée Carabosse sculpte l'espace et propose au public, qui se balade au gré de son inspiration, de nouvelles perspectives. A la rencontre d'atmosphères variées et poétiques, grandioses ou intimistes. Chaque Installation de Feu est unique. Et révèle sa magie à la tombée de la nuit. »

*« Pour cette nuit du 1<sup>er</sup> jour, c'est un paysage royal qui nous accueille, pour une folle promenade.*

*Les allées harmonieusement dessinées du château de Fontainebleau, tout en surplomb et perspectives, jusqu'au « Parterre » offrent un formidable point de vue sur « le Grand Canal ».*

*Ce long ruban d'eau, qui s'étire à l'infini, trace une longue percée enflammée, au cœur de la forêt. En effet, ce soir, et seulement cette nuit, l'eau du grand canal brûle de mille flammes.*

*Nous longeons ce plan d'eau, au choix, par l'allée de la Reine, plus sage d'apparence, mais riche en perspectives, en reflets et surprenants points de vues.*

*Ou alors, nous choisissons l'allée du Roy qui nous permet de plonger sans retenue dans cet univers de feu et de braises.*

*Une fois embarqué sur ce long vaisseau, nous ne pouvons résister à l'appel des chemins de traverse, et nous perdre dans la forêt, dans un dédale de chemins et petites clairières. Fini la rigueur des lignes au cordeau, des angles droits et des perspectives savamment étudiées...*

*Bienvenue dans la forêt de feu qui nous entraîne jusqu'au cœur de la fête, jusqu'à ce que la tête nous tourne, jusqu'au bout de cette nuit que l'on prend plaisir à brûler par les deux bouts... »*



Cie Carabosse Luxembourg © Gwenaëlle Morin

**DEPAYZ' ARTS : DES COMPAGNIES ET DES ARTISTES DE TOUS HORIZONS****« LA NUIT DU PREMIER JOUR »****INSTALLATIONS DE FEU, MUSIQUES, INSTALLATIONS, PERFORMANCES,  
INTERVENTIONS CIRCASSIENNES...  
SOIRÉE DU 31 DÉCEMBRE 2008** **FÊTES DU MONDE !**

« Avec des musiques de Roumanie, vous allez être envoûtés avant la nouvelle année ! Sans oublier The Extra Marching Band, un groupe de 25 musiciens et danseurs originaires de San Francisco. Pour rencontrer la performance musicale, et vivre une expérience inattendue et ressentir peut-être quelque chose de primaire, de rythmé, d'instinctif, de sensuel et d'étrangement plaisant. Influences : musique de fanfare, des Balkans ou de Nouvelle Orléans, western spaghetti ou reprises de Black Sabbath... Vos oreilles vont adorer ! »

**Fanfaires du monde  
Fontainebleau  
le 31 décembre.**



The Extra Action Marching band (USA)

 **PLATINES ARGENTINES**

Beau mix au programme de cette « Nuit du premier jour » avec la participation exceptionnelle de Sonido Martinez, DJ from Argentine !

**Sonido Martinez - Fontainebleau  
le 31 décembre.**

*SONIDO MARTINES travaille como Dj de musique tropicale, avec des styles urbains métissés. Dans ses remixages se retrouvent la cumbia argentine et la colombienne, avec le vallenato et la chicha, le dub avec l'électronique et le hip hop et divers autres styles rythmiques latinos qui s'écoulent dans les rues. Mais surtout ces sélections musicales se rapprochent de tous les genres de cumbia produits entre la Californie et l'Argentine.*

*Chercheur et chercheur de disques 33/45 rpm et remixeur des classiques de la cumbia, depuis quelques années voyage par l'Amérique du Sud, surtout entre La Paz, Lima, Bogotá et Buenos Aires, en ouvrant des contextes qui puissent faire surgir des routes entre les différentes capitales sud américaines de musique tropicale.*

*Sonido Martines a déjà fait une diffusion de ces sons de cumbia dans des nombreuses fêtes dans des pays d'Amérique et d'Europe. Ce qui est particulier de ces fêtes est l'idée de produire la rencontre entre différents Djs, publics et scènes, dans l'idée d'ébranler la logique ségrégoniste qui existe dans des nombreuses villes de l'Amérique Latine. Ceci a inspiré beaucoup d'artistes, pas seulement Djs, qui après cette expérience cherchent de nouvelles manières de travailler avec le public à partir de ses oeuvres.*

*Sonido Martines a conçu et produit le son d'importantes fêtes à Buenos Aires, comme La Sonidera, Chifa Sound et Casino Tropical sous le nom dans cette dernière de Bosquiman. Il a aussi fait partie de l'apparition du mouvement de la nueva cumbia ou cumbia digital depuis 2002, avec les Festicumex, festivals pour lesquels il en fut le responsable avec l'artiste hollandais Dick Verdult (Dick El Demasiado).*

*Actuellement il travaille sur la compilation Nueva Cumbia Argentina pour le label Soot Records.*

**DEPAYZ' ARTS : DES COMPAGNIES ET DES ARTISTES DE TOUS HORIZONS**
**« LA NUIT DU PREMIER JOUR »**

INSTALLATIONS DE FEU, MUSIQUES, INSTALLATIONS, PERFORMANCES,  
 INTERVENTIONS CIRCASSIENNES...  
 SOIRÉE DU 31 DÉCEMBRE 2008


**LES CIRCASSIENS DE L'ECOLE NATIONALE  
 DE CIRQUE DE ROSNY**

qui vous surprendront au détour d'une allée, non loin des Héronnières, au sol comme dans les airs...»

*La formation professionnelle de l'Ecole Nationale des Arts du Cirque de Rosny conduit à un Diplôme d'Etat de niveau supérieur unique en Europe.*

*Au delà de son niveau technique unanimement reconnu, la formation polyvalente dispensée à l'ENARC permet à l'artiste de cirque d'être en capacité de répondre à l'exigence d'un metteur en piste, et aussi d'être force de proposition et de constructions personnelles pour correspondre à la dynamique d'insertion professionnelle inhérente à la profession et aux variations de notre société.*

*Lancée en 1983 sur une idée originale de Bernard Turin, avec l'appui de la ville de Rosny sous Bois, l'Ecole Nationale des Arts du Cirque de Rosny est aujourd'hui un axe essentiel de la structure de l'enseignement des Arts du Cirque Contemporain en France et en Europe.*

*S'appuyant sur le principe fondamental de la formation d'artistes d'un haut niveau technique et dotés d'une polyvalence artistique, l'ENACR forge une plate-forme contemporaine de découverte et d'apprentissage artistique.*

*L'ENARC est soutenue par le Ministère de la culture et de la communication, le Conseil régional d'Ile-de-France, le Conseil général de la Seine-Saint-Denis et la ville de Rosny sous Bois. L'équipe enseignante, administrative, technique et celle des bénévoles, s'attachent à développer ses missions avec l'essentiel d'exigences requises : l'excellence pédagogique pour la qualité artistique.*

*Dès sa création, l'ENACR a bâti son projet pédagogique sur la pluridisciplinarité de la formation et la recherche de l'interpénétration entre technique et artistique. Cette rupture avec les modes de transmissions traditionnels a largement contribué à une autre vision du nouveau cirque.*

(source ENACR)

**ET AUSSI ...**

**« BARS ARTISTIQUES » DE MONIC LA MOUCHE**

Quand Mad-Max se met sur son 31 et rencontre Alice au pays des merveilles, la cérémonie ne peut être confiée qu'à l'association Monic la Mouche, et les photos de mariage risquent d'être féeriques, voire intemporelles !

**Fontainebleau - le 31 décembre.**



Tour lampadaire - Monic la mouche


**"HOT POTS"**

Dans ces bassins en bois venus d'Estonie, vous pourrez vous délasser en prenant un bain de minuit très chaud...

**Fontainebleau - le 31 décembre.**

## RENSEIGNEMENTS PRATIQUES

### Se renseigner

Site du festival : [www.depaysarts.com](http://www.depaysarts.com)

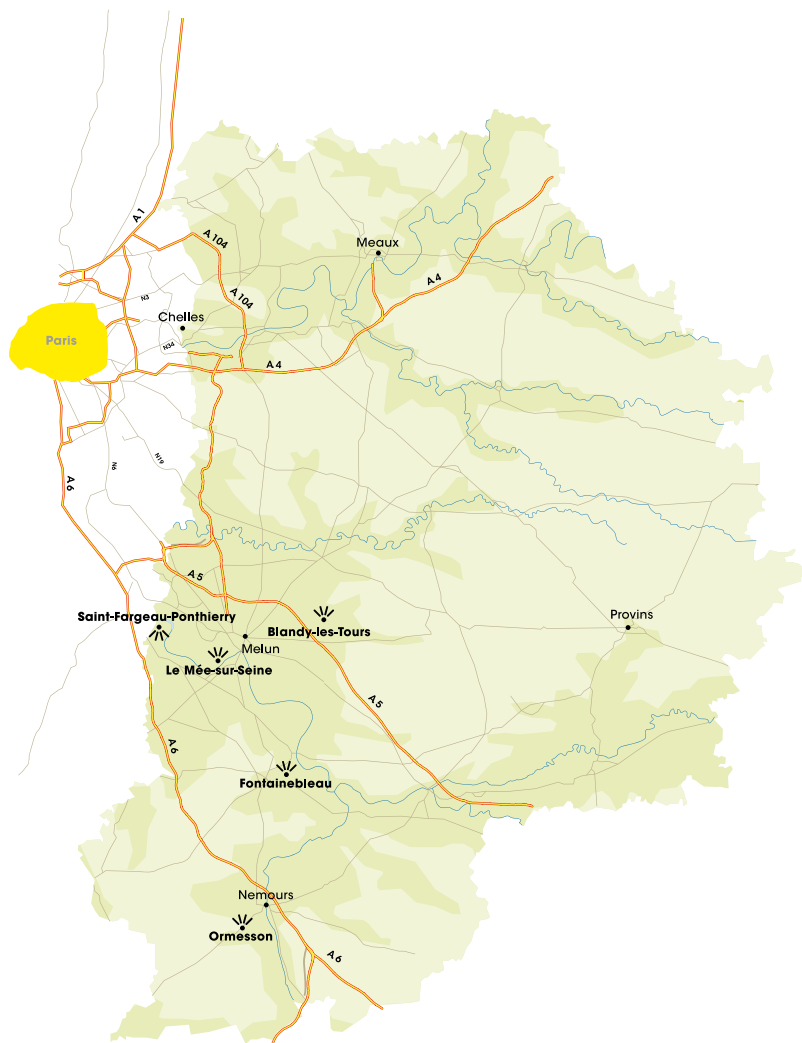
Téléphone : 0810 811 877 (prix d'un appel local)

### Réserver au 0810 811 877 (prix d'un appel local)

Les réservations sont nécessaires pour assister à : "Safari intime", "Palarbres", "les larmes de Silice flux" et "la nuit du premier jour".

### Se déplacer

Tous les sites sont accessibles aux personnes à mobilité réduite excepté le site d'Ormesson en raison des caractéristiques du lieu.



**ACCÈS** **Usine Leroy**

rue Pasteur  
77310 Saint-Fargeau-Ponthierry

**Accès en voiture**

De Paris, prendre l'autoroute A6 en direction d'Evry/Lyon, sortie n°12 Saint-Fargeau-Ponthierry,

puis suivre la D607 jusque l'avenue de Fontainebleau (ex N7).

De Fontainebleau, Melun et Nemours, prendre l'avenue de Fontainebleau, puis l'avenue Beauflis.

Depuis Melun, autre accès par la D39 et la D50, arrivée par le pont du Roy et l'avenue du Dr Max Pierrou.

**Stationnement et accès au site**

Pour les parkings et l'accès au site, suivre les fléchages du festival.

 **Immeuble Plein Ciel**

39 allée du Soleil  
77350 Le Mée-sur-Seine

**Accès en voiture**

De Paris, prendre l'autoroute A4, puis sur la N104 direction Lyon/Melun, ou l'autoroute A6

direction Evry/Lyon. Suivre la direction Melun/Montereau-Fault-Yonne puis prendre la N105 direction Fontainebleau jusqu'au rond point de l'Europe, sortie Corbeil-Essonnes.

Pour toutes provenances : prendre la D606 et le rond point de l'Europe, sortie Corbeil-Essonnes.

**Stationnement et accès au site**

Pour les parkings et l'accès au site, suivre les fléchages du festival.

 **Carrière des vieilles vignes**

77167 Ormesson

**Accès en voiture**

De Paris, prendre l'autoroute A6 en direction d'Evry/Lyon, sortie n°16 Nemours. Traverser Nemours puis Saint-Pierre-les-Nemours.

Pour toutes provenances : se diriger vers Saint-Pierre-les-Nemours, puis suivre les fléchages.

**Stationnement et accès au site**

Pour les parkings et l'accès au site, suivre les fléchages du festival.

 **Château de Blandy-les-Tours**

77115 Blandy-les-Tours

**Accès en voiture**

De Paris, rejoindre l'A5 en direction de Provins, sortie n°16 Châtillon-la-Borde, puis suivre la D47.

De Melun, prendre la D408 puis suivre la D47, ou la N36 puis la D215, via Vaux-le-Vicomte.

De Provins, prendre la D408 et suivre la D47.

**Stationnement et accès au site**

Pour les parkings et l'accès au site, suivre les fléchages du festival.

 **Domaine du château**

77300 Fontainebleau

**Accès en voiture**

De Paris, prendre l'autoroute A6 en direction d'Evry/Lyon, sortie Fontainebleau. Suivre ensuite la D607 et la D606.

**Accès par le centre ville :** Place du Général de Gaulle (entrée principale du château).

Aux entrées de la ville, suivre les fléchages du festival.

**Stationnement dans les parkings habituels de la ville.**

**Accès par l'extérieur de la ville :** avenue de Maintenon (entrée latérale du château). Aux entrées de la ville, suivre les fléchages du festival. **Stationnement exceptionnel sur le boulevard du Maréchal Juin (D606).**

**Une liaison par navette des sites non desservis par les transports en commun sera assurée pendant la durée du Festival, ainsi qu'un trajet retour vers Paris pour la nuit du 31 décembre, sur réservation uniquement. Toutes les informations seront disponibles sur le site [www.depaysarts.com](http://www.depaysarts.com) et sur la plate-forme téléphonique de réservation : 0810 811 877 (prix d'un appel local).**

## FAIRE DU TOURISME

Pendant toute la durée du festival Dépayz'Arts, le Comité Départemental du Tourisme propose des offres touristiques exceptionnelles : des formules spéciales restaurants et hébergements.

Pause gourmande à deux pas des lieux des spectacles : les restaurateurs partenaires de l'opération, outre les formules dîners et menus « spécial réveillon », offrent un cocktail spécial « Dépayz'Arts » sur présentation du programme.

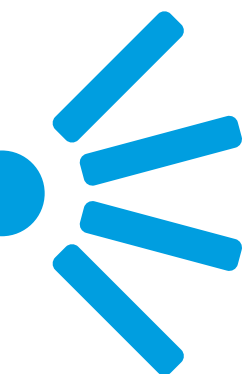
Des séjours en chambre d'hôte, chambre d'hôtel, en gîte et découverte des châteaux, musées...  
À réserver dès à présent.

### POUR DÉCOUVRIR UNE SEINE-ET-MARNE ÉTONNANTE ET FESTIVE :

- **Autour de Saint-Fargeau-Ponthierry (à proximité de Barbizon)** : au départ du Parc Naturel Régional du Gâtinais Français, découvrez des paysages de charme en suivant les pas des artistes du côté de Barbizon, Bourron-Marlotte, optez pour des balades nature en forêt ou visitez la maison des insectes...
- **Autour du Mée-sur-Seine (à proximité de Melun)** : entrez au coeur de l'ancienne résidence royale de Melun en suivant le parcours historique qui vous fera découvrir des édifices remarquables, les collections du musée et promenez-vous en centre ville dans les rues piétonnes ...
- **Autour d'Ormesson (à proximité de Fontainebleau)** : ne manquez pas la visite du château-musée et le musée départemental de la Préhistoire à Nemours, la splendide basilique de Saint-Mathurin à Larchant ou évadez-vous en pleine nature du côté des formations rocheuses étonnantes de la Dame Jouanne...
- **Autour de Blandy-les-Tours (à proximité de Melun)** : admirez les fabuleuses décorations et illuminations de Noël et assistez aux spectacles pour enfants de Vaux-le-Vicomte, le plus beau château privé de France ou flânez du côté de la collégiale de Saint-Martin-de-Champeaux au gré de la vallée d'Ancoeur...
- **Autour de Fontainebleau** : musardez dans les rues commerçantes de la ville habillée des couleurs de Noël, entrez au château classé au Patrimoine Mondial de l'Humanité et découvrez 8 siècles d'histoire de France. Prenez un bon bol d'air en forêt de Fontainebleau, l'une de plus belles forêts d'Ile-de-France ou flânez à travers les villages pittoresques des bords de Seine ou du Loing...

### 3 SITES INTERNET DÉDIÉS AU TOURISME :

- **Pour réserver votre chambre d'hôtel ou chambre d'hôtes ou consulter les menus et dîner spécial réveillon dans les restaurants autour des spectacles** : [www.resa77.fr](http://www.resa77.fr)
- **Pour réserver votre gîte de France** : [www.gites77.fr](http://www.gites77.fr)
- **Pour connaître toute l'offre touristique de Seine-et-Marne** : [www.tourisme77.fr](http://www.tourisme77.fr)



# Partenaires et remerciements

Partenaires 2008

Remerciements

DEPAYZ'ARTS : les organisateurs

DEPAYZ'ARTS : les contacts presse

## LES PARTENAIRES 2008

AVEC L'AIMABLE AUTORISATION ET LE SOUTIEN DES PROPRIÉTAIRES DES SITES



Copropriété de  
l'immeuble Plein Ciel  
au Mée-sur-Seine

Le château  
de Fontainebleau



## PARTENAIRES INSTITUTIONNELS



Fontainebleau

le nouveau  
**Paris**  
Île-de-France



**Tourisme77**



SAINT-FARGEAU-PONTHIERRY  
VILLE PORTE, VILLE D'ACCUEIL

fondation suisse pour la culture  
**prohelvetia**



Koninkrijk  
der Nederlanden

## PARTENAIRES ÉCONOMIQUES



SEM@FOR 77

**AVIS**



Paul **FANNI**



## PARTENAIRES MEDIAS



## LES REMERCIEMENTS

Le Conseil général et Made In Productions tiennent à remercier chaleureusement les Maires et les Elus municipaux des villes de Saint-Fargeau-Ponthierry, Le Mée-sur-Seine, Blandy-les-Tours, Ormesson et Fontainebleau ainsi que leurs services municipaux et leurs concitoyens pour l'accueil et le soutien qu'ils ont manifesté et mis en œuvre pour la réalisation du Festival « Dépayz'arts ».

Ces remerciements vont aussi aux habitants et responsables des comités de quartier de Saint Fargeau Ponthierry, Le Mée-sur-Seine et Fontainebleau pour l'imagination, la disponibilité et l'enthousiasme qu'ils ont su mettre au service de ce projet.

De même pour l'Espace Cordier du Mée-sur-Seine, le Syndicat de Copropriétaire de la Tour Plein Ciel, les habitants qui ont mis gracieusement leurs appartements à disposition, les Compagnies de Théâtre amateur « Théâtre Ecole du Damier », « Théâtre Pourpre » et « Compagnie des Trois Coups » pour leur participation à « Safari intime », ainsi que l'association « A titre provisoire » de Noisiel.

Remerciements aussi à l'ensemble des bénévoles, les restaurateurs et hôteliers seine-et-marnais partenaires du festival, les offices du tourisme et syndicats d'initiatives ainsi que les services et agents du Conseil général, du Comité départemental du Tourisme et d'Act'art sans la mobilisation et l'engagement desquels rien n'aurait été possible.

## LES ORGANISATEURS

Le festival Dépayz'arts est organisé par le Conseil général de Seine-et-Marne.  
Coordination générale : Claire Germain

Il est conçu et mis en œuvre par Made In Productions.  
Co-directeurs : Pierre Colomer, Vincent Eches, José Manuel Gonçalves  
Coordinatrice : Sylvie Martin-Lahmani  
Directeur adjoint technique : Jean-Yves Grandidier  
Régisseuse générale : Laure Belaz  
Assistante de production : Alice Chamblas  
Logistique : Pascale Diez et Fathia Metadjer  
Stagiaires logistique : Emelyne Schoen et Madeline Robin

## LES CONTACTS PRESSE

---

### Façon de penser

Florence Rosenfeld – 01 55 33 15 22 / 06 07 01 65 65

[florence@facondepenser.com](mailto:florence@facondepenser.com)

Aurore Chotard – 01 55 33 15 20

[aurore@facondepenser.com](mailto:aurore@facondepenser.com)

### Conseil général de Seine-et-Marne

Nadia Deghirmendjian – 01 64 14 71 15 / 06 74 53 66 15

[nadia.degirmendjian@cg77.fr](mailto:nadia.degirmendjian@cg77.fr)